



musikschule
region
dübendorf

dübendorf
fällanden
schwerzenbach
wangen-brüttisellen

Jahresbericht 2023



Bericht der Schulleitung

Schwerpunkt 2023: Gemeinsames Musizieren

Musizieren ist eine wertvolle und wunderbare Erfahrung. Zusammen Musik zu erleben macht noch mehr Freude und stärkt durch das aufeinander Hören und Reagieren ganz nebenbei die Sozialkompetenz der Kinder und Jugendlichen. Deshalb geniesst das gemeinsame Musizieren in Form von Ensembles, Chören und Bands einen hohen Stellenwert an unserer Schule und bildete einen Schwerpunkt im Jahr 2023.

Für Musikerschülerinnen und –schüler ist das Ensembleangebot kostenlos und wird durch uns aktiv gefördert. Spass und Freude am gemeinsamen Musizieren sind wichtige Motivatoren für persönliche Erfolgserlebnisse. Dabei spielen öffentliche Auftritte eine grosse Rolle, sie sind Ziel und Belohnung zugleich. In verschiedenen Anlässen wie Bandworkshop, SiZOplus-Konzert, Voll-KlangVoll, Kammermusikwochende, Ensembletreffen und Singing Christmas Tree konnten die Kinder und Jugendlichen vor einem grösseren Publikum auftreten, fanden so zusätzliche Motivation und Inspiration und bereiteten auch dem Publikum grosse Freude.

2023 – Digitalisierung

Mit der Einführung einer neuen Verwaltungssoftware konnten wir einen weiteren Schritt in der Digitalisierung gehen. Die Kinderkrankheiten sollten nun bereinigt und der kommende Semesterwechsel ein Kinderspiel sein. Wir bedanken uns an dieser Stelle bei allen Mitarbeitenden und Kunden für die Geduld und das Verständnis dafür, was ein solcher Wechsel mit sich bringt.

Schülerzahlen

Die Schülerzahlen haben sich im Vergleich zum Vorjahr wieder leicht erholt. In einzelnen Fachbereichen schreitet der Rückgang jedoch weiter fort. Die Gruppenkurse beginnen sich wieder zu erholen.

Personelles

Im vergangenen Jahr konnten erneut einige Lehrpersonen Aufgaben in zusätzlichen Unterrichtsbereichen übernehmen, somit verringerte sich die Anzahl Lehrpersonen an der mrd leicht. Der Unterricht in verschiedenen Berufsfeldern ermöglicht unseren Mitarbeitenden ein vielfältigeres Arbeitsfeld und grössere Pensen. Der durchschnittliche Anstellungsgrad beträgt weiter knapp 30 Stellenprozente. Wir intensivierten im vergangenen Jahr die Zusammenarbeit mit unseren Nachbarschulen und stellten erneut Lehrpersonen gemeinsam an.

Pädagogische Schwerpunkte

Seit mehreren Jahren setzen wir bewusst verschiedene pädagogische Schwerpunkte. Die Maikonferenz stand

erneut im Zeichen einer Zukunftswerkstatt. Wir diskutierten unter der Leitung von Nikolaus Storz von der Kallidos Fachhochschule die Themen des vergangenen Jahres, die aktuellen Megatrends und unsere Stärken und Schwächen. Die Augustkonferenz widmeten wir der Musikphysiologie in Fachkursen pro Instrument. Mit dieser Vertiefung erhielten wir einen Einblick in die Optimierung der Selbstwahrnehmung, der Schülerbeobachtung und des Verständnisses für grundlegende psychophysische Zusammenhänge beim Musizieren und Unterrichten. Im kommenden Jahr streben wir mit weiteren Vertiefungskursen pro Fach das Label 'Gesundheitsfördernde Musikschule' der ZHdK und des VZM an.

Infrastruktur

Die Schulraumplanung war auch im vergangenen Jahr ein wichtiges Thema. Durch den steigenden Raumbedarf der Volksschule fallen diesem weiterhin Musikzimmer zum Opfer. Die angestrebte Mehrfachnutzung bedeutet eine zunehmende Einschränkung des Musikschulbetriebes.

Wir benötigen weiterhin in **all unseren Gemeinden** eigene Räumlichkeiten, um unseren Auftrag weiterhin zufriedenstellend zu erfüllen.

Fachbereichsinformationen

Das Klavier und die akustische Gitarre sind weiterhin die gefragtesten Instrumente. Bei den Blasinstrumenten verzeichnen die Blechbläser (Trompete, Posaune etc.) eine leichte Zunahme. Zurückgegangen sind die Zahlen bei den Holzblasinstrumenten (Querflöte, Saxophon, Klarinette etc.). Die Streichinstrumente werden gleichbleibend gerne gespielt. Der Gesang (Pop/Rock und Kinderchöre) erfreut sich einer wachsenden Beliebtheit.

Wiederkehrende Anlässe



Wiederkehrende Anlässe sind an der mrd ein wichtiger Bestandteil unserer Arbeit geworden. Die Herbstsingwoche unter der Leitung von Stephan Lauffer, das Kammermusikwochenende, das Haus der

Musik und der Stufentest sind nicht mehr wegzudenken. Die grosse Beliebtheit dieser Anlässe zeigt klar, wie wichtig es den Schülerinnen und Schülern ist, an grösseren Veranstaltungen teilnehmen zu können, Musik zusammen mit anderen Kindern und Jugendlichen zu erleben und vor Publikum auftreten zu können. Die Anmeldezahlen für alle Anlässe waren entsprechend gross.

Projekte

Im vergangenen Jahr konnten wir wieder tolle Projekte realisieren. Die Klaviertage waren erneut ein Grossefolg. Während fünf Tagen wurden nebst dem Meisterkurs als Herzstück diverse hochstehende Konzerte von jungen Talenten über Nachwuchsprofis bis zu unseren Lehrpersonen durchgeführt.

Haus der Musik

Im April konnten Musikinteressierte alle Instrumente kennenlernen und ausprobieren. Zur Stärkung stand ein Piz-zamobil und Crêpes-Stand oder ein Kuchenbuffet bereit. Ein breites Rahmenangebot, gestaltet durch die KJAD und die Jugendmusik Glattal, rundeten den Anlass erfolgreich ab.

Kurse

Neben den Projekten sind auch Workshops nicht mehr aus unserem Angebot wegzudenken. Zum ersten Mal fand im Januar ein Bandworkshop-Wochenende statt. Es war ein gelungener Anlass und wir freuen uns auf die Austragung im 2024. Aufgrund der hohen Anzahl Anmeldungen wird der Kurs doppelt geführt.



Ensembles

Die mrd ist bestrebt, für möglichst viele Schülerinnen und Schüler ein passendes Ensemble neben dem regulären Musikunterricht anbieten zu können. Dank Kooperationen mit unseren Nachbarschulen stehen unsere Chöre und Orchester deren Schülerinnen und Schülern zur Verfügung. Im Gegenzug können wir von Angeboten der Nachbarschulen profitieren.

Erwachsenen- und Seniorenangebote

Unter dem Namen 'Musik 60plus' konnte ein Angebot für Senioren nach einigen Anläufen im Herbst 2021 mit einem Ukulele-Kurs erfolgreich gestartet werden, welcher auch in diesem Jahr konstant weitergeführt werden konnte. Im Herbst ist mit "Querbeet musizieren" ein weiteres Kursangebot gestartet. Wir möchten Seniorinnen und Senioren den niederschweligen Zugang ermöglichen, um ihre Musikalität (wieder) zu entdecken.

Angebote für Menschen mit Behinderung

Unsere Musikschule ist für alle da, weshalb wir auch Menschen mit Behinderung das Musizieren ermöglichen möchten. Nebst individuellem Instrumentalunterricht konnten wir den im Jahr 2021 gestarteten Kurs erfolgreich weiterführen. In diesen Gruppenkursen mit je max.

sechs Teilnehmenden wird die Musik erleb- und fühlbar gemacht.

Förderprogramm Region Züri-Ost

Die Nachwuchsförderung ist uns ein grosses Anliegen. Aktuell sind 16 (vgl. 2022 +5) junge Musikerinnen und Musiker in unserem Förderprogramm eingeschrieben. Das gesamte Leistungsniveau ist sehr beachtlich, immer wieder besuchen Schüler des Förderprogramms gleichzeitig die Kunst- und Sportschule in Uster oder auch das K+S Gymnasium in Zürich. An kantonalen und schweizweiten Wettbewerben sind die Teilnehmenden sehr erfolgreich.

Konzerte, Veranstaltungen

Unsere Veranstaltungen sind ein wichtiger Pfeiler unseres Angebotes und bieten unseren Schülerinnen und Schülern, aber auch unseren Lehrpersonen, zusätzliche Plattformen, um ihr Können zu zeigen. Die Zahl der Veranstaltungen, an denen wir als Partner fest eingeplant sind, hatte sich in den vergangenen Jahren auf einem erfreulichen Niveau eingependelt.

Zum Musik machen gehört die Vorbereitung auf einen Auftritt, das Lampenfieber, die direkte Reaktion des Publikums und der Applaus für den gelungenen Vortrag. Zum ersten Mal präsentierten wir uns am Dorffest in Schwerzenbach. Neben einem Informationsstand bot das Klassensingen zusammen mit Sammy Frey eine tolle Show. Abgerundet wurde der Nachmittag mit dem Jugendchor Popcorn und der Schülerband 'Floreless'.



Wir freuen uns, in der kommenden Saison weiter einen aktiven Beitrag zum kulturellen Leben der Region leisten zu können.

Stufentest / Wettbewerbe

Der regionale Stufentest wurde erneut im März durchgeführt. In diesem Jahr nahmen 139 SuS (vgl. 2022 -2) der mrd erfolgreich daran teil. 141 (vgl. 2022 +40) Schülerinnen und Schüler im Fach Violine/Viola sowie 8 Schülerinnen und Schüler im Fach Orgel (vgl. 2022 +6) absolvierten ihren Test an unserer Schule. Der Zürcher Musikwettbewerb im November stand im Zeichen der Solobeiträge. Erneut haben einige unserer Schülerinnen und Schüler erfolgreich teilgenommen und Preise erspielt.

PR/Marketing

Das PR/Marketing durfte die neuen Angebote und Projekte wie diverse Kurse mitgestalten und auf Kommunikationsebene begleiten. Für die Klaviertage wurden Sponsoren und Gönner gesucht und erfolgreich gefunden. Dank der Medienpartnerschaft mit den ZO Medien

konnten Inserate gezielt und kostengünstig eingesetzt werden. Die Kanäle auf Social Media wurden vermehrt eingesetzt und wir gewähren den Interessierten auch immer öfter einen Blick hinter die Kulissen und in unseren Arbeitsalltag. Die steigenden Followerzahlen und Interaktionen bestätigen uns, dass wir auf dem richtigen Weg sind.

Qualitätsmanagement

Im September 2023 fand das erfolgreiche Aufrechterhaltungsaudit von der Zertifizierungsstelle SQS in den Räumlichkeiten im Schulhaus Stägenbuck statt. Das Qualitätsmanagement wird erfolgreich vom ganzen Team gelebt. Ein herzliches Dankeschön an alle Beteiligten!

Die Audits zeigten keine nennenswerten Probleme auf, ermöglichen aber eine stetige Verbesserung der Prozesse.

**'Eine falsche Note zu spielen ist unwichtig,
aber ohne Leidenschaft zu spielen ist unverzeihlich'**

Ludwig van Beethoven

Was das gemeinsame Musizieren bewirken kann, sei es beim Üben oder beim Auftritt, zeigen uns die vielen leuchtenden Augen und die begeisterten Reaktionen der Mitwirkenden und des Publikums immer wieder.

Möglich machen dies unsere Lehrpersonen, welche das Musikhandwerk tagtäglich mit grossem Engagement und viel Leidenschaft vermitteln und unsere Administration, welche für reibungslose Abläufe und stets freundlichen Support sorgt.

Unseren Geschäftspartnern, den Behörden, Leitungen Bildung und Volksschulleitungen danken wir für das Vertrauen und die beständige Unterstützung.

Wir danken allen, die ihre Leidenschaft für die Musik leben, sie mit anderen Menschen teilen und so Freude bereiten.

Dübendorf, im Dezember 2023

Olivier Scurio und Angelika Som
Schulleitung

Personelles

Dienstjubiläen Schuljahr 2022 / 2023

Die herzlichsten Glückwünsche verbunden mit unserem Dank und unserer Anerkennung für die treue Mitarbeit gehen an:

10 Jahre

Miriam Mager (Blockflöte)
Myriam Tochtermann (Blockflöte)
Estella Wiss (Workshops, Kurse)

15 Jahre

Martina Brenken (Mus. Grundbildung)
Vivian Nemeth (Administration)

20 Jahre

Simon Zwicky (Schlagzeug)

25 Jahre

Peter Schmidheiny (Gitarre)

30 Jahre

Beat Scherler (Gitarre)

Personalmutationen

Verlassen haben unsere Schule:

Nathalie Blaser (Fagott), Fabian Jud (Trompete), Miriam Mager (Blockflöte), Jevrem Novakovic (Klavier, Pensionierung), Cindy Schwemmer-Oppliger (Gitarre)

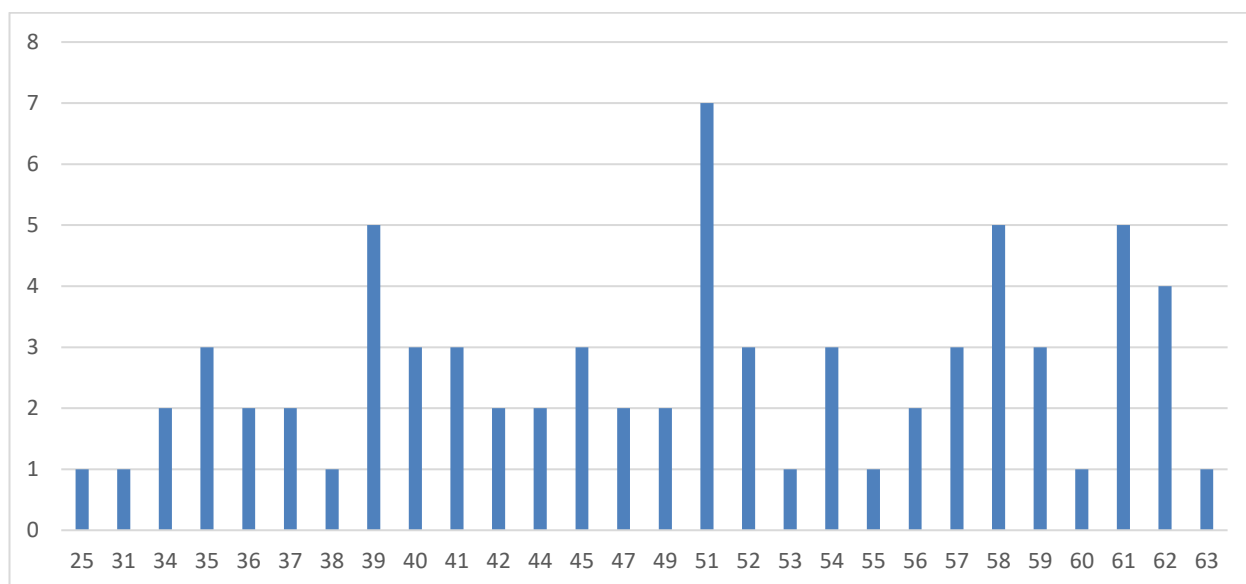
Herzlichen Dank den Lehrpersonen für ihr Engagement und für die Zukunft alles Gute!

Herzlich willkommen an der mrd:

Judith Brandes (Musikalische Grundausbildung), Arianna Congedi (Klavier), Daniela Engel (Leitung Bläserensemble), Charlie Fischer (Ukulele), Viktoria Kadar (Musikalische Grundausbildung), Alexander Muffler (Trompete)

Viel Spass und Freude mit den neuen Schülerinnen und Schülern wie auch in unserem Team!

Altersstruktur (Personal)



Die mrd weist weiterhin eine ausgeglichene Altersstruktur aus. Dies gewährleistet Kontinuität und Stabilität.

Zahlen, Daten, Fakten

Die nachfolgenden Zahlen sind Durchschnittswerte pro Kalenderjahr.

Erteilte Unterrichtsstunden / Woche

Instrumental- und Gesangsunterricht *	2017	2018	2019	2020	2021	2022	2023
Dübendorf	334.30	334.30	372.66	357.94	353.35	354.66	391.55
Schwerzenbach	58.95	57.80	62.48	58.40	60.60	68.92	65.56
Wangen-Brüttisellen	74.70	75.10	74.89	76.70	79.90	80.03	76.36
Fällanden	122.75	129.15	127.66	124.42	115.40	110.03	119.25
Total	590.70	596.35	637.69	617.16	609.25	613.63	652.72

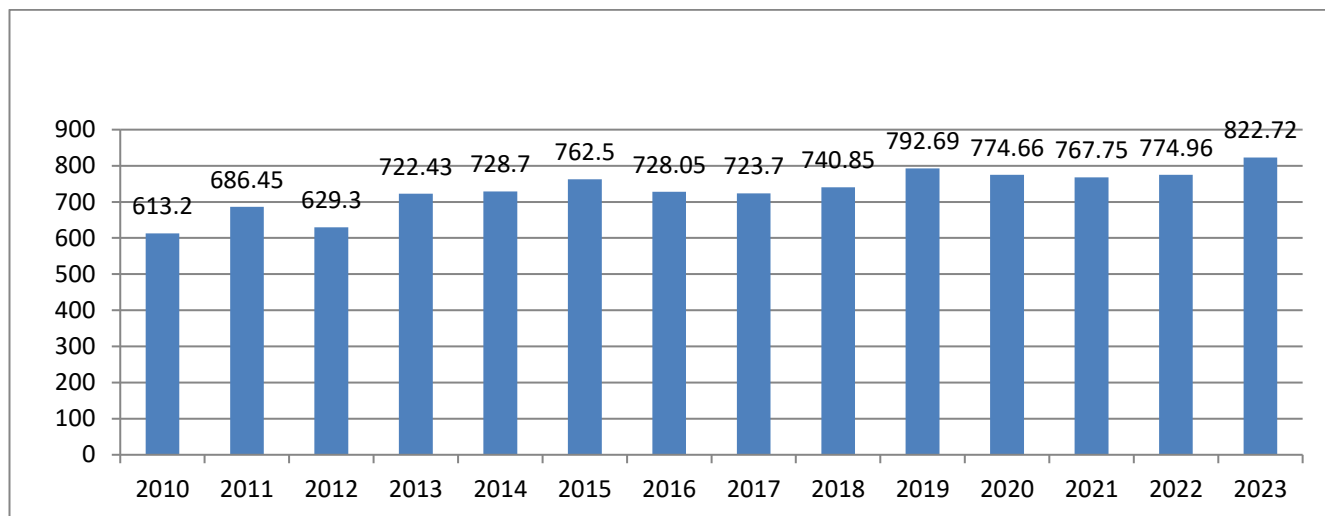
Schulische Angebote * <i>MGA, Klassenunterricht, Bläserklasse</i>	2017	2018	2019	2020	2021	2022	2023
Dübendorf	96.00	96.00	97.00	97.00	97.50	98.33	98.67
Schwerzenbach	7.00	16.50	25.00	24.50	24.50	25.00	25.57
Wangen-Brüttisellen	30.00	32.00	33.00	35.00	34.50	35.33	34.33
Fällanden	-	-	-	1.00	2.00	2.67	4.33
Total	133.00	144.50	155.00	157.50	158.50	161.33	170.00

Gesamtstunden / Woche	2017	2018	2019	2020	2021	2022	2023
Total aller Gemeinden *	723.70	740.85	792.69	774.66	767.75	774.96	822.72
= Erbrachte Lektionen à 30 Min. / Woche	1'447	1'482	1'586	1'550	1'535.50	1'550	1'646
Veränderung in % im Vergleich zum jeweiligen Vorjahr	-0.61%	2.41%	7.01%	-2.27%	-0.90%	0.95%	6.2%

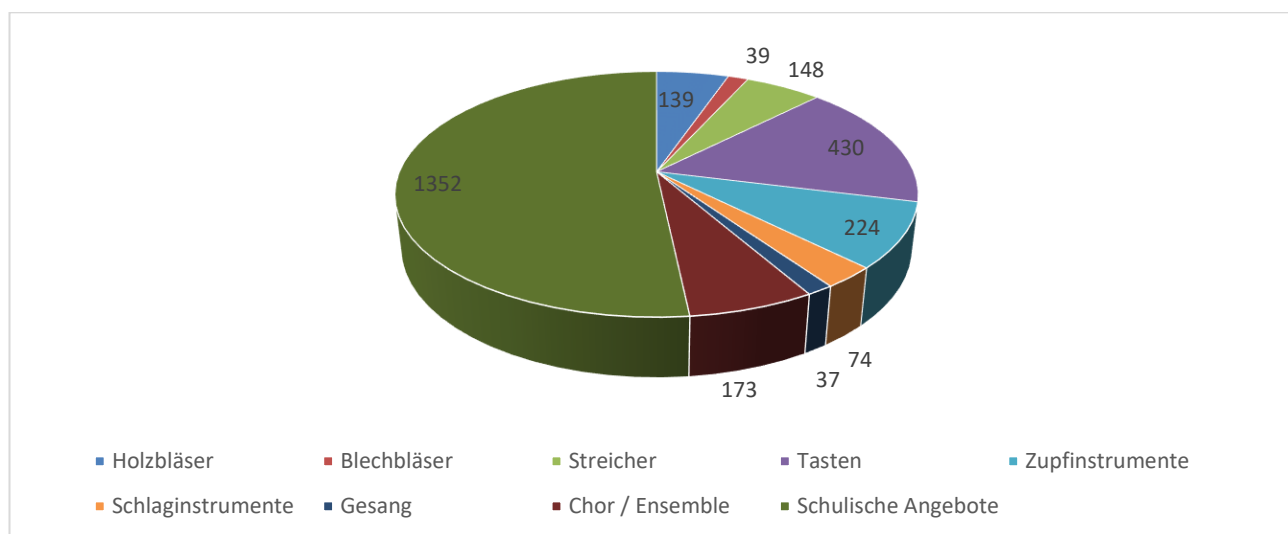
Darin enthalten sind

	2017	2018	2019	2020	2021	2022	2023
Musikalische Früherziehung <i>El-Ki, Rhythmikgarten, Musik-KiGa</i>	8.52	9.00	10.52	11.50	9.40	8.00	8.00
Ensembles, Chöre	15.40	31.45	38.00	25.50	31.80	31.05	20.00

Erteilte Unterrichtsstunden / Woche



Fachübersicht / Schülerzahlen



Einwohner- und Schülerzahlen

Stichtag EWZ 1.1. / Schülerzahlen 1. Mai / 1. November

Einwohnerzahlen Gemeinden und Schülerzahlen Volksschule					
	Dübendorf	Fällanden	Wangen-Brüttisellen	Schwerzenbach	Total
Einwohner total	30'589	9'447	8'061	5'130	53'227*
Anzahl Kindergärtner	487 / 518	229 / 202	175 / 179	105 / 112	1'004
Anzahl Primarschüler	1'509 / 1'501	667 / 638	509 / 510	326 / 317	2'989
Anzahl Oberstufenschüler	568 / 686	241 / 224	196 / 201	128 / 129	1'185
Einwohner (exkl. schulpfl. Kinder/Jugendl.)	28'025	8'310	7'181	4'571	48'087

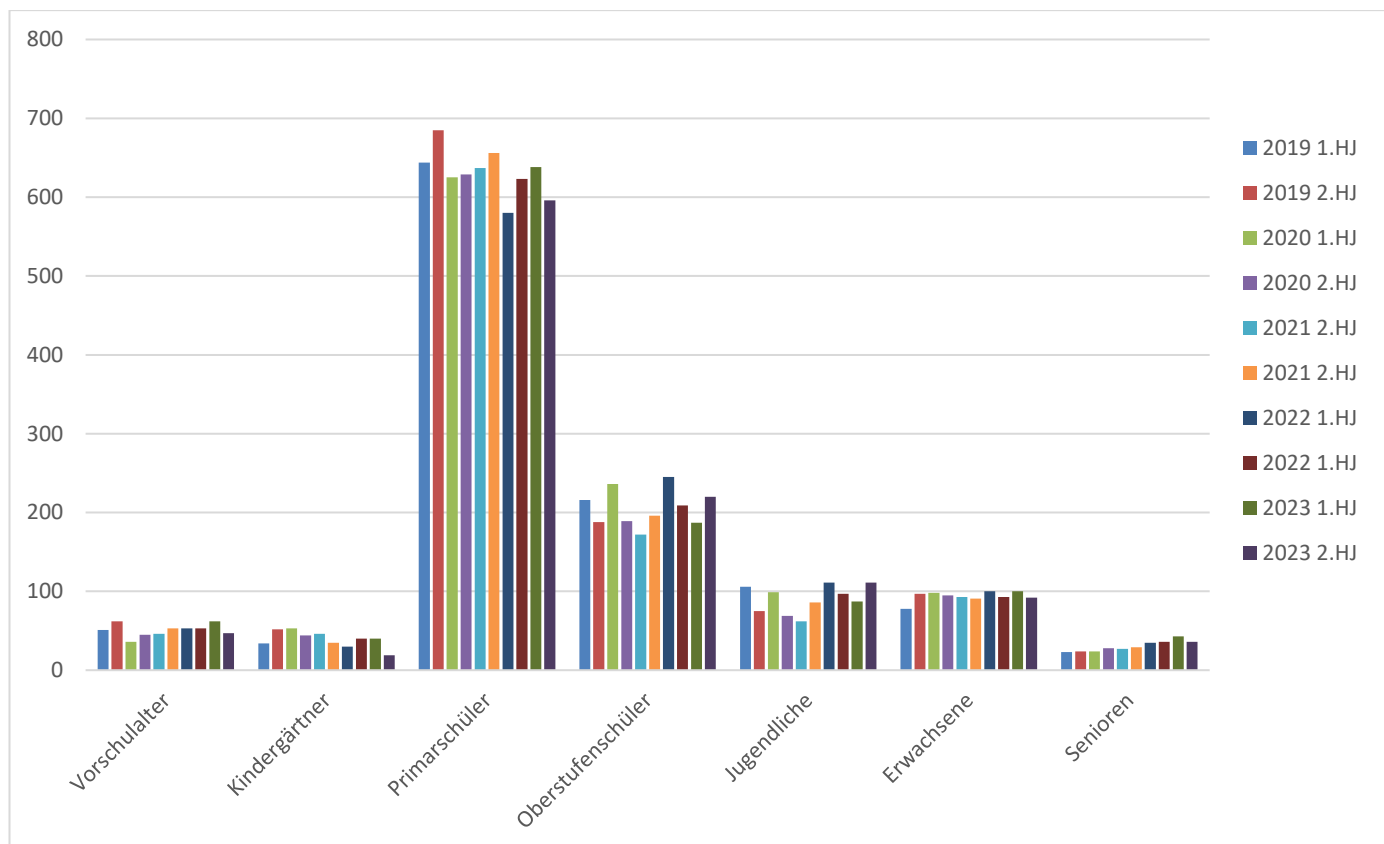
* Zunahme im Vergleich zu 2022 (52'736): + 491 Einwohner (+1.03%)

Einwohnerzahl 2015: 47'200

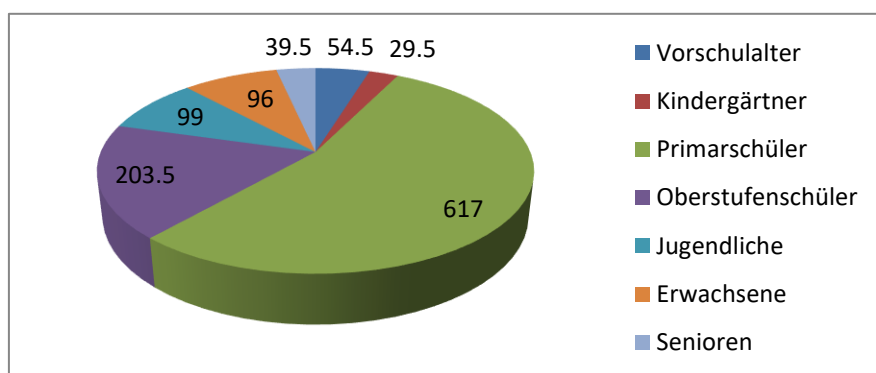
Schülerzahlen Musikschule (1. Halbjahr)									
	Dübendorf		Fällanden		Wangen-Brüttisellen		Schwerzenbach		Total
Schüler total (Köpfe)	672	2.2%	206	2.2%	152	1.9%	127	2.5%	1'157
Anzahl Kinder im Vorschulalter	33	0.1%	17	0.2%	3	0.0%	9	0.2%	62
Anzahl Kindergärtner	25	5.1%	8	3.5%	3	1.7%	4	3.8%	40
Anzahl Primarschüler	342	22.7%	118	17.7%	91	17.9%	87	26.7%	638
Anzahl Oberstufenschüler	112	19.7%	34	14.1%	28	14.3%	13	10.2%	187
Anzahl Jugendliche	54	0.2%	17	0.2%	13	0.2%	3	0.1%	87
Anzahl Erwachsene	70	0.2%	10	0.1%	12	0.2%	8	0.2%	100
Anzahl Senioren	36	0.1%	2	0.0%	2	0.0%	3	0.1%	43
<i>Anzahl Fachbelegungen</i>	742		237		155		146		1'280
<i>Anzahl Fachbelegungen pro Kopf</i>	1.10		1.15		1.02		1.15		1.11

Schülerzahlen Musikschule (2. Halbjahr)									
	Dübendorf		Fällanden		Wangen-Brüttisellen		Schwerzenbach		Total
Schüler total (Köpfe)	663	2.2%	205	2.2%	138	1.7%	115	2.2%	1'121
Anzahl Kinder im Vorschulalter	31	0.1%	8	0.1%	0	0.0%	8	0.2%	47
Anzahl Kindergärtner	14	2.9%	3	1.3%	0	0.0%	2	1.9%	19
Anzahl Primarschüler	331	21.9%	125	18.7%	67	13.2%	73	22.4%	596
Anzahl Oberstufenschüler	118	20.8%	39	16.2%	41	20.9%	22	17.2%	220
Anzahl Jugendliche	80	0.3%	15	0.2%	9	0.1%	7	0.2%	111
Anzahl Erwachsene	60	0.2%	13	0.2%	16	0.2%	3	0.1%	92
Anzahl Senioren	29	0.1%	2	0.0%	5	0.1%	0	0.0%	36
<i>Anzahl Fachbelegungen</i>	751		228		145		135		1'259
<i>Anzahl Fachbelegungen pro Kopf</i>	1.13		1.11		1.05		1.17		1.12

Entwicklung Schülerzahlen (Nach Alterskategorien)



Durchschnittszahlen (Nach Alterskategorien)



Personal (Anzahl Köpfe)

	2018	2019	2020	2021	2022	2023
Schulleitung / Administration	4	5	5	5	5	5
Instrumental						
Bläser	18	18	17	17	17	15
Streicher	11	12	10	10	10	10
Zupfinstrumente	11	11	13	11	10	11
Tasten	15	15	15	15	14	14
Schlagzeug/Percussion	4	4	3	3	3	3
Chor / Gesang	7	8	8	8	4	4
Korrepetition	4	2	2	-	-	-
Musikalische Früherziehung	3	3	3	3	3	3
Musikalische Grundbildung	11	13	13	13	14	15
Projektmitarbeitende	-	-	-	1	3	4
Gesamttotal (inkl. Doppelfunktionen)	88	91	89	86	83	84
Gesamttotal (ohne Doppelfunktionen)	84	85	78	76	74	76

Anlässe

	2018	2019	2020	2021	2022	2023
Klassenpodien (Vortragsübungen)	35	45	16 *	37	28	51
Schülerkonzerte ‚con entusiasmo‘	5	4	2 *	2	4	2
Stufentest (regional)	1	1	-	1	2	2
Konzerte Förderprogramm (regional)	7	8	8	13 *	8	8
Externe Schülerauftritte	15	10	1	4	3	4
Haus der Musik / Instr. Vorstellung	1	1	-	2	2	1
Schulhauskonzerte	9	9	-	-	-	-
Lehrerkonzerte ‚in vino musica‘	8	6	2	3	7	5
Workshops/Projekte/Kurse	15	6	4	8	14	16
Gesamttotal	94	90	33	70	68	89

* inkl. Streamingkonzerte / interne Vorspiele

Betriebsrechnung

1.1.2023 – 31.12.2023

Aufwand

Besoldungen Musiklehrpersonen (Instr./Gesang) inkl. Vikariate und Konzerte	2'354'617.80	51.16%
Besoldungen Volksschulangebote	749'448.55	16.28%
Besoldungen nicht subventionierter Unterricht Erwachsene, Projekte	70'562.90	1.53%
Besoldungen VZM-Austausch	152'433.70	3.31%
Besoldungen Administration und Schulleitung	388'456.10	8.44%
Sozialabgaben aller Mitarbeitenden	636'530.40	13.83%
Total Personalaufwand, inkl. Sozialleistungen	4'352'049.45	94.57%
Weiterbildung	40'466.25	0.87%
Verpflegungszulagen und Spesen	41'378.45	0.89%
Mietaufwand	13'423.80	0.29%
übriger Aufwand	154'257.27	3.35%
Gesamtaufwand	4'601'575.22	100.00%

Ertrag

Deckungsbeitrag Stadt Dübendorf	1'154'318.85	25.08%
Ertrag Anschlussgemeinden	1'025'666.95	22.28%
Ertrag Eltern (<i>Kurs- und Schulgelder</i>)	1'093'180.51	23.75%
Ertrag nicht subventionierter Unterricht Erwachsene, Projekte, Schüleraustausch	248'118.68	5.39%
Ertrag Kanton (<i>Staatsbeitrag</i>)	463'850.00	10.07%
Ertrag aus Zusammenarbeit mit Volksschule MGA, Klassenmusizieren, Klassensingen Dübendorf	583'214.73	12.67%
Erträge (Drittmittel) Sponsorenbeiträge, Rückerstattungen Dritter	33'225.50	0.72%
Total Erträge	4'601'575.22	100.00%

Dübendorf, im Februar 2024

Olivier Scurio
Schulleiter